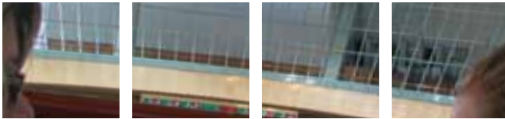




## Fakultät für Gesellschaftswissenschaften Faculty of Social Sciences

Die Fakultät für Gesellschaftswissenschaften besteht aus vier Instituten: Das Institut für Politikwissenschaft und das Institut für Soziologie sind jeweils die größten Institute ihrer Art in Nordrhein-Westfalen und zählen auch bundesweit zu den großen Universitätsinstituten für Politikwissenschaft beziehungsweise Soziologie. Ergänzt werden sie durch zwei gesellschaftswissenschaftliche Forschungsinstitute: Das Institut Arbeit und Qualifikation (IAQ) zeichnet sich durch international renommierte Studien zur Arbeits- und Bildungsforschung aus. Das Institut für Entwicklung und Frieden (INEF) bearbeitet als einziges deutsches Forschungsinstitut Fragen an der Schnittstelle von Entwicklung und Frieden. Alle vier Institute sind forschungsstark und durch viele Forschungsaktivitäten eng miteinander vernetzt.

**The Faculty of Social Sciences consists of four institutes. The Institute of Political Science and the Institute of Sociology are the largest institutes of their kind in North Rhine-Westphalia and are also amongst the largest university institutes for political science and sociology nationwide. They are supplemented by two social science-based research institutes. The Institute for Work, Skills and Training (IAQ) conducts internationally acclaimed research on work and education, while the Institute for Development and Peace (INEF) is the only German research institute working on questions at the intersection between peace and development. All four institutes are strong on research and closely connected through numerous research activities.**



## Institut für Soziologie

Das Institut für Soziologie erforscht Phänomene des Wandels moderner Gegenwartsgesellschaften und konzentriert sich dabei auf: 1. den Wandel von Arbeitsverhältnissen und gesellschaftlicher Institutionen des Arbeitslebens; 2. Veränderungen in den Lebensverhältnissen von Individuen und deren Folgen für soziale Ungleichheit und gesellschaftliche Teilhabe; 3. international vergleichende und transnationale Untersuchungen gesellschaftlicher Institutionen und 4. Entwicklung und Anwendung neuer sozialwissenschaftlicher Methoden. Folgende Forschungsprojekte lassen sich beispielhaft hervorheben:

- In zwei DFG-Projekten entwickelt Prof. Rainer Schnell neue Methoden der Datenzusammenführung. Das eine Projekt befasst sich mit der Zusammenführung von Datensätzen, deren Identifikatoren aus datenschutzrechtlichen Gründen verschlüsselt werden müssen. Testergebnisse zeigen, dass das entwickelte Verfahren ähnlich gute Ergebnisse erbringt wie mit unverschlüsselten Identifikatoren. Das andere Projekt entwickelt Verfahren, die es erlauben, Datenverluste bei der Zusammenführung von Daten aus mehreren Erhebungswellen in Längsschnittuntersuchungen (Panels) stark zu verringern.
- Für die Analyse interaktiver Einflüsse mehrerer Akteure auf Entscheidungsprozesse hat ein DFG-Projekt von Prof. Petra Stein ein nicht-lineares simultanes Probit-Modell entwickelt. Das Entscheidungsmodell wird zur Analyse des Familiengründungsverhaltens eingesetzt. Ein Anschlussprojekt erweitert das Modell für die Analyse von Paneldaten mit mehr als zwei Wellen, die Einbeziehung von mehreren Akteuren sowie konkurrierender Entscheidungen.
- Zwei Forschungsprojekte untersuchen neue Anforderungen an Beschäftigte, die sich aus der Flexibilisierung der Arbeit ergeben: Ein DFG-Projekt von Prof. Hanns-Georg Brose analysiert die Abstimmung von Flexibilitätsanforderungen mit konkurrierenden privaten Ansprüchen von Beschäftigten als eine Form des sozialen Tausches. Ein BMBF-Projekt von

## Professorinnen und Professoren

### Professors

- |                                   |                                   |
|-----------------------------------|-----------------------------------|
| ■ Prof. Dr. Heinz-Jürgen Axt      | ■ Prof. Dr. Renate Martinsen      |
| ■ Prof. Dr. Gerhard Bäcker        | ■ Prof. Dr. Manfred Mai           |
| ■ Prof. Dr. Ulrike Berendt        | ■ Prof. Dr. Dirk Messner          |
| ■ Prof. Dr. Andreas Blätte        | ■ Prof. Dr. Susanne Pickel        |
| ■ Prof. Dr. Gerhard Bosch         | ■ Prof. Dr. Rainer Schnell        |
| ■ Prof. Dr. Hans-Georg Brose      | ■ Prof. Dr. Ingo Schulz-Schaeffer |
| ■ Prof. Dr. Tobias Debiel         | ■ Prof. Dr. Karen Shire           |
| ■ Prof. Dr. Marcel Erlinghagen    | ■ Prof. Dr. Petra Stein           |
| ■ Prof. Dr. Christof Hartmann     | ■ Prof. Dr. Anja Weiß             |
| ■ Prof. Dr. Thomas Heberer        | ■ Prof. Dr. Christine Wimbauer    |
| ■ Prof. Dr. Matthias Knuth        | ■ Prof. Dr. Lothar Zechlin        |
| ■ Prof. Dr. Dr. Karl-Rudolf Korte | ■ Prof. Dr. Jochen Zimmer         |

### Institute of Sociology

The Institute of Sociology explores phenomena of change in contemporary societies and focuses in that context on: changes in work relations and social institutions of working life; changes in the living conditions of individuals and their consequences for social inequality and social participation; international comparative and transnational analysis of social institutions; and development and application of advanced methods of social research. The following are just some highlights of these research activities:

- In two DFG-funded projects Professor Rainer Schnell is developing new methods of data conflation. One project deals with the conflation of data whose identifiers have to be encrypted on account of data protection legislation. Test results show that the method developed produces similarly good results as uncoded identifiers. The other project devises methods that make it possible to significantly reduce data loss within conflation of data of several panel waves of longitudinal analysis.
- In order to analyse the interactive influences of several actors on decision processes, a DFG-funded project led by Professor Petra Stein developed a non-linear simultaneous probit model. This decision-making model is used to analyse family formation decisions. A follow-up project is ex-



Prof. Karen Shire analysiert die Auswirkungen der Deregulierung und Flexibilisierung des Arbeitsmarkts auf die Stabilitäts- und Sicherheitsbedürfnisse von Beschäftigten für den Bereich der Verlags- und Medienwirtschaft.

- Die Entwicklung von Servicerobotern für den Pflegebereich ist der Gegenstand eines BMBF-Verbundprojekts, in dem ein Teilprojekt von Prof. Karen Shire die Einrichtung von Wissens-transferschleifen zwischen Entwicklern, Herstellern und Anwendern erforscht.

tending the model for analysis of panel data of more than two panel waves, allowing several actors and competing decisions to be taken into account.

- Two research projects examine new occupational demands on employees resulting from flexible working practices. One DFG project of Professor Hanns-Georg Brose analyses the reconciliation of flexibility requirements with competing private demands of employees as a form of social exchange. A BMBF-funded project led by Professor Karen Shire examines the effects of deregulation and increasing flexibility of the job market on stability and security needs of employees in the publishing and media industry.
- The development of service robots in healthcare is the subject of a BMBF consortium project within which a subproject of Professor Karen Shire is examining the establishment of knowledge transfer loops between developers, manufacturers and users.
- As part of a joint project of the Volkswagen Foundation, Professor Gerhard Bäcker is examining by European comparison the strategies of employers and employees to improve the compatibility of working life and nursing care for family members.
- In a series of publications in leading sociological periodicals, Professor Ingo Schulz-Schaeffer is developing a theory of action based on the sociology of knowledge.

## Ausgewählte Publikationen

### Selected Publications

- Anxo, D., G. Bosch, J. Rubery (eds.) (2010): *The Welfare State and Life Transitions: A European Perspective*. Cheltenham u.a.: Elgar.
- Bäcker, G. M. Brussig, A. Jansen, M. Knuth, J. Nordhause-Janzen (2009): *Ältere Arbeitnehmer: Erwerbstätigkeit und soziale Sicherheit im Alter*. Wiesbaden: VS Verlag.
- Debiel, T., D. Messner, F. Nuscheler, M. Roth, C. Ulbert (eds.) (2010): *Global Trends 2010. Peace, Development, Environment*. Bonn: Stiftung Entwicklung und Frieden.
- Haipeter, T. (2010): *Betriebsräte als neue Tarifakteure: Zum Wandel der Mitbestimmung bei Tarifabweichungen*. Berlin: edition sigma.
- Hartmann, C. (2010): *Senegal's Party System: The Limits of Formal Regulation*. *Democratization* 17(4), 769–786.
- Heberer, T. (2009): *Evolvement of Citizenship in Urban China or Authoritarian Communitarianism? Neighborhood Development, Community Participation, and Autonomy*. *Journal of Contemporary China*, September/2009, 491–516.
- Korte, K.-R. (Hrsg.) (2010): *Die Bundestagswahl 2009 – Analysen der Wahl-, Parteien-, Kommunikations- und Regierungsforschung*. Wiesbaden: VS Verlag.
- Schnell, R., T. Bachteler, J. Reiher, (2010): *Improving the Use of Self-generated Identification Codes*. *Evaluation Review* 34(5), 391–418.
- Schulz-Schaeffer, I. (2010): *Praxis, handlungstheoretisch betrachtet*. *Zeitschrift für Soziologie* 39(4), 319–336.
- Shire, K. A., H. Mottweiler, A. Schönauer, M. Valverde (2009): *Temporary Work in Co-ordinated Market Economies: Evidence from Front-Line Service Workplaces*. *Industrial & Labor Relations Review* 62(4), 602–619.

### Institute of Political Science

Research at the Institute of Political Science is characterised by close connections with its partner institutions within the Faculty and the linkage between fundamental and applied research. Against this backdrop, general political science topics take on their own UDE-specific shape in the Institute's main areas of research. These include Development Studies, Peace and Conflict Studies, Comparative Regional Research with a focus on Europe, Africa, Central and East Asia, Administrative Studies from a political science perspective, and Policy Management, Political Communication and Public Opinion.

- Im Rahmen eines Verbundprojekts der VW-Stiftung untersucht Prof. Gerhard Bäcker im europäischen Vergleich Strategien von Arbeitgebern und Beschäftigten zur Verbesserung der Vereinbarkeit von Pflege und Beruf.
- In einer Serie von Publikationen in den führenden soziologischen Fachzeitschriften erarbeitet das Publikationsprojekt von Prof. Ingo Schulz-Schaeffer eine wissenschaftlich fundierte allgemeine Handlungstheorie.

### Institut für Politikwissenschaft

Die Forschung am Institut für Politikwissenschaft zeichnet sich durch die Verschränkung mit den Partnerinstituten innerhalb der Fakultät sowie durch die Verbindung von Grundlagen- und Anwendungsforschung aus. Vor diesem Hintergrund erfahren allgemeine politikwissenschaftliche Themen eine UDE-spezifische Ausprägung in den Forschungsschwerpunkten des Instituts. Hierzu gehören die Entwicklungsforschung mit Friedens- und Konfliktforschung, die vergleichende Regionalforschung mit Schwerpunkt Europa, Afrika, Zentral- und Ostasien, die Verwaltungswissenschaft unter politikwissenschaftlichen Gesichtspunkten sowie Politikmanagement, politische Kommunikation und öffentliche Meinung.

- Unter den im Berichtszeitraum abgeschlossenen oder noch laufenden Projekten lassen sich beispielhaft hervorheben ein Projekt zu Parteien der Bundesrepublik Deutschland (Prof. Karl-Rudolf Korte), in dem Politik und Geschichte der Parteien, innerparteiliche Entscheidungsprozesse und strategische Potenziale diskutiert werden.
- Parteiregulierung in Afrika stand hingegen im Mittelpunkt des 2009 abgeschlossenen und von der Fritz Thyssen Stiftung geförderten Projekts über Party Bans in Africa (Prof. Christof Hartmann in Zusammenarbeit mit Kollegen aus Bremen, Hamburg und Darmstadt). Untersucht wurden die Varianz von Parteiverboten in Afrika, ihre Ursachen und Effekte auf Parteienwettbewerb, Demokratisierung und Konfliktbearbeitung.



*Dekan/Dean: Prof. Dr. Karl-Rudolf Korte*

- One of the exemplary ongoing projects within the period under review is a project on political parties in the Federal Republic of Germany (Professor Karl-Rudolf Korte). It discusses their politics and history, party-internal decision-making processes and strategic potential.
- Regulation of parties in Africa was at the centre of a project concluded in 2009 and funded by the Fritz Thyssen Stiftung. The “Party Bans in Africa” project (Professor Christof Hartmann in collaboration with colleagues in Bremen, Hamburg and Darmstadt) examined the variance of party bans in Africa, their causes and effects on competition between parties, democratisation and conflict resolution.
- Comparative questions were also the subject of several research projects funded by the DFG or the Haniel Stiftung and dealing with gover-

- Vergleichende Fragestellungen wurden auch in mehreren von DFG und Haniel-Stiftung geförderten Projekten zum Regieren in China thematisiert, in denen es um Verwaltungsreformen in Deutschland und China – Umweltverwaltung im ländlichen Raum (Prof. Dieter Grunow und Prof. Thomas Heberer zusammen mit dem China Center of Comparative Economics and Politics, Peking) beziehungsweise Politik und Autonomie im local state – Kreis- und Gemeindekader als strategische Akteure im chinesischen Reformprozess geht (Prof. Heberer in Zusammenarbeit mit Prof. Gunter Schubert, Universität Tübingen). Während das erste Projekt auch politikberatenden Charakter hat, untersucht das DFG-Projekt über den systematischen empirischen Vergleich chinesischer Kreise und Gemeinden die bislang wenig erforschte Bedeutung lokaler Kader für die politische Entwicklung des gegenwärtigen Chinas.
- Prof. Heberer koordiniert zudem ein seit 2010 vom BMBF gefördertes Kompetenznetzwerk zur politikwissenschaftlichen Chinaforschung (Regieren in China: Voraussetzungen, Beschränkungen und Potenziale politischer Anpassungs- und Innovationsfähigkeit im 21. Jahrhundert).
- Prof. Heinz-Jürgen Axt befasste sich mit der Governance der europäischen Währungsunion nach der Euro-Krise und legte dazu eine Reihe von Forschungsarbeiten vor.

### **Institut Arbeit und Qualifikation (IAQ)**

Das Institut Arbeit und Qualifikation forscht interdisziplinär und international vergleichend insbesondere auf den Gebieten Beschäftigung, Sozialsysteme und Qualifikation. Kennzeichnend für das Forschungsprofil ist die Kombination von grundlagen- und anwendungsorientierter Forschung. Das IAQ ist in viele internationale Forschungsnetzwerke eingebunden und führt Projekte nicht nur mit Förderung der DFG, sondern auch für internationale Geldgeber (EU, ILO, Humboldt-Stiftung, Russell Sage Foundation etc.) durch. Im Zentrum der anwendungsorientierten Forschung stehen Programmevaluationen im Bereich der Arbeitsmarkt- und Bildungspolitik.

nance in China, in particular “Administrative Reforms in Germany and China in Comparison: Environmental administration in the rural areas” (Professor Dieter Grunow and Professor Thomas Heberer together with the China Centre of Comparative Economics and Politics, Beijing), politics and autonomy within the local state, district and township cadres as strategic actors of the reform process (Professor Heberer in collaboration with Professor Gunter Schubert, University of Tübingen). Whilst the first project also plays a policy consulting role, the DFG project examines in its systematic empirical comparisons of Chinese districts and townships the previously little researched subject of the significance of local cadres for the political development of contemporary China.

- Since 2010, Professor Heberer has also been coordinating a BMBF-funded competence network for political science research on China (“Governance in China: Prerequisites, Constraints and Potentials for Political Adaption and Innovation Capacity in the 21<sup>st</sup> Century”).
- Professor Heinz-Jürgen Axt considered the subject of governance of European Monetary Union following the euro crisis and presented a range of research work on this topic.

### **Institute for Work, Skills and Training (IAQ)**

The Institute for Work, Skills and Training conducts comparative interdisciplinary and international research with a particular focus on employment, welfare systems and education. A distinguishing feature is the combination of basic and applied research. The Institute of Work, Skills and Training is part of many international research networks and undertakes projects not only with DFG funding, but also for international sponsors (EU, ILO, Humboldt Foundation, Russell Sage Foundation, etc.). The focus of applied research is on programme evaluations of labour market and educational policies.

A particular highlight in 2010 was the publication of a comparison of life-course policies in eight European countries. In this EU project, Professor Gerhard Bosch and international partners examined whether and how transitions at critical stages of



Ein Höhepunkt 2010 war die Veröffentlichung eines Vergleichs der Lebenslaufpolitik in acht europäischen Ländern. In diesem EU-Projekt untersuchte Prof. Gerhard Bosch mit internationalen Partnern, ob und wie Übergänge an kritischen Stellen im Lebenslauf durch öffentliche Politik unterstützt werden. Es wurde eine Typologie von unterschiedlichen Lebenslaufpolitiken entwickelt. Deutschland sticht dabei durch die gute Förderung des Übergangs ins Erwerbsleben über sein Berufsbildungssystem hervor, bietet aber in anderen Lebensphasen, wie während der Elternschaft, nur geringe Unterstützung. Eine konsistente Lebenslaufpolitik ist nur im schwedischen Wohlfahrtsstaat erkennbar.

Mehrere große Projekte zur Berufsausbildung im internationalen Vergleich und in Deutschland, die von der Humboldt- und der Krupp-Stiftung finanziert wurden, konnten 2010 abgeschlossen werden. Die duale Berufsausbildung wurde dabei als ein Geheimnis der deutschen Wettbewerbsfähigkeit identifiziert. Ein Evaluationsprojekt der Hartz-Gesetze zeigte, dass fast 30 Prozent der arbeitslosen Migrantinnen und Migranten im SGB II über abgeschlossene Berufsausbildungen verfügen, die aber in Deutschland nicht anerkannt werden. Die Berufsbildungspolitik ist auch Schwerpunkt mehrerer neuer Projekte. Mit dem dualen Studium hat sich eine neue Hybridform zwischen Hochschule und Berufsausbildung herausgebildet, die untersucht werden soll. Welche Rolle Beruflichkeit in innerbetrieblichen Personalprozessen, wie etwa bei Versetzungen oder Karrieren spielen, ist Thema eines anderen Projekts.

Mehrere Projekte befassen sich mit dem demographischen Wandel. Im Altersübergangsmoitor wird die Entwicklung der Erwerbstätigkeit Älterer beobachtet. Thema mehrerer betrieblicher Projekte sind die Arbeitsbelastungen in bestimmten Branchen. Dabei wurden die Ursachen des Burn-out-Syndroms zum Beispiel im Informationstechnologie-Sektor untersucht und Vorschläge zur altersgerechten Arbeitsorganisation entwickelt. Die Untersuchungen zur Niedriglohnbeschäftigung werden 2011 im Auftrag des Bundesarbeitsministeriums mit der Evaluation der Mindestlöhne im Bereich der Wäschereien und der Gebäudereinigung fortgesetzt.

the life course are supported by public policy. A typology of different life course policies was developed. Germany stands out for its excellent support of the transition to working life through its vocational training system. However, in other life phases such as parenthood, public policy offers only low-level support. A consistent life-course policy is only recognisable within the Swedish welfare state.

Several major projects comparing vocational training internationally and in Germany and funded by the Alexander-von-Humboldt Foundation and the Krupp-Stiftung drew to a close in 2010. Dual vocational education was identified as one of the secrets to German competitiveness. An evaluation project of Germany's Hartz legislation revealed that almost 30% of unemployed migrants under the Social Security Code (SGB II) had completed vocational education that is not recognised in Germany. Vocational training policy is also the main focus of several new projects. A new hybrid between university and vocational training has evolved in the form of the dual study programme and this is to be the subject of further study. The role played by employability in internal human resources processes such as transfers and career development is the topic of another project.

Several projects deal with demographic change. The "Age Transition Monitor" is a reporting system which observes employment trends among older people. The demands of work in various employment sectors are the subject of several industrial projects. The causes of burnout in the information technology sector were also investigated and proposals developed for age-appropriate organisation of work. Investigations of low-wage employment on behalf of the Federal Ministry of Labour and Social Affairs (BMAS) will continue in 2011 with the evaluation of low wages in the laundry and industrial cleaning sector.

### **Institute for Development and Peace (INEF)**

This university research institute focuses on applied basic research at the intersection between development and peace. The main focus of work at INEF, which celebrated 20 years of existence in



## Institut für Entwicklung und Frieden (INEF)

Das universitätsinterne Forschungsinstitut widmet sich der anwendungsorientierten Grundlagenforschung an der Schnittstelle von Entwicklung und Frieden. Der Schwerpunkt der Arbeiten des INEF, das 2010 sein 20-jähriges Jubiläum feiern konnte, liegt auf der Auseinandersetzung mit Globalisierungsprozessen und deren politischer Gestaltung. Weiterhin stehen die Analyse von Gewaltkonflikten und Strategien zur friedlichen Konfliktbearbeitung sowie Fragen von internationaler Entwicklungs- und Menschenrechtspolitik im Vordergrund mit einem Fokus auf Entwicklungsgesellschaften beziehungsweise Staaten, die Fragilität aufweisen. Das INEF speist seine Forschungsergebnisse über Beratungsprojekte regelmäßig in die politische Praxis ein und ist mit seinen Forschungsergebnissen auch auf zahlreichen internationalen Tagungen präsent. Seine internationalen Kontakte konnte das INEF unter anderem 2010 auch durch einen vom DAAD geförderten Wissenschaftleraus-tausch mit dem Australian Centre for Peace and Conflict Studies (ACPACS) an der University of Queensland, Brisbane, intensivieren.

In den vergangenen Jahren konnte das INEF seine anwendungsorientierte Grundlagenforschung wie auch seine Beratungsarbeit durch größere Drittmittelprojekte ausweiten und vertiefen: Dazu haben nicht zuletzt zwei „Leuchtturm“-Forschungsvorhaben beigetragen, die durch das Bundesministerium für wirtschaftliche Zusammenarbeit und Entwicklung (BMZ) in kompetitiven Verfahren vergeben wurden und sich mit „Menschenrechten, Unternehmensverantwortung und nachhaltiger Entwicklung“ sowie mit „Instrumenten und Verfahren deutscher Entwicklungszusammenarbeit in Post-Konflikt-Situationen“ befassen. Einen langjährigen INEF-Forschungsschwerpunkt zu Partizipation und Armutsbekämpfung griff in den vergangenen zwei Jahren ein von der VW-Stiftung gefördertes Projekt auf, in dessen Rahmen Feldforschungen zu den zentralasiatischen Ländern Kirgistan und Tadschikistan durchgeführt wurden. Ende 2009 konnte ein vom Institut für Auslandsbeziehungen (ifa) gefördertes Projekt zu Landkonflikten in Somaliland abgeschlossen werden,

2010, is on globalisation processes and how they are shaped politically. Analysis of violent conflicts, strategies for non-violent conflict resolution and questions of international development and human rights policy are at the forefront of interest, with a focus on developing societies and fragile states. INEF regularly transfers the findings of its research to political practice through its consulting work and is represented at many international conferences. In 2010, INEF was also able to intensify its international contacts through a DAAD-funded academic exchange with the Australian Centre for Peace and Conflict Studies (ACPACS) at the University of Queensland in Brisbane.

Over the past few years, INEF has been able to expand and deepen its applied basic research and its consulting work in some major third-party funded projects. Two “lighthouse” research projects awarded by the Federal Ministry for Economic Cooperation and Development (BMZ) made no small contribution to this achievement and deal with “Human Rights, Corporate Responsibility and Sustainable Development” and “Instruments and Procedures of German Development Cooperation in Post-Conflict Countries”. A long-term focus of INEF research into participation and the fight against poverty picked up on a Volkswagen Foundation-funded project, part of which involved field research in the Central East Asian countries of Kyrgyzstan and Tadjikistan. The end of 2009 saw the conclusion of a project which had been funded for three years by the Institut für Auslandsbeziehungen (Institute of Foreign Cultural Relations, ifa) dealing with land conflicts in Somaliland. The final phase of the project concentrated on urban space and the role of women. The meaning of diaspora for conflict and development processes in home countries was investigated in an EU-funded project in a European network with the participation of INEF, which was responsible for a case study of Berlin.

## Outlook

The DFG Research Training Group “Risk & East Asia” coordinated by Professor Karen Shire started its work in 2009 and since then has supported around a dozen PhD students and associated members in

das insgesamt drei Jahre unterstützt worden war. In seiner letzten Phase hatte sich dieses Projekt intensiv mit dem urbanen Raum und der Rolle von Frauen beschäftigt. Die Bedeutung der Diaspora für Konflikt- und Entwicklungsprozesse in Heimatländern wurde in einem von der EU finanzierten Projekt in einem europäischen Netzwerk unter Beteiligung des INEF erforscht, das für eine Fallstudie zu Berlin verantwortlich zeichnete.

### Perspektiven

Das DFG-Graduiertenkolleg „Risk & East Asia“ hat mit Prof. Karen Shire als Koordinatorin 2009 die Arbeit aufgenommen und fördert die Promotionen von inzwischen etwa einem Dutzend Stipendiaten und assoziierten Mitgliedern. Mit der Einrichtung eines BA-Studienganges Ostasienswissenschaften und einer zusätzlichen Professur in diesem Bereich wird die regionalwissenschaftliche Kompetenz an der Fakultät und an der UDE darüber hinaus zusätzlich gestärkt.

Seit etwa Mitte 2009 werden an der Fakultät vier große BMBF-Verbundprojekte mit einer Laufzeit von jeweils knapp vier Jahren durchgeführt, die sich mit unterschiedlichen Aspekten der Flexibilisierung, Umstrukturierung und Kompetenzsicherung von Arbeit befassen. Der Bereich der Arbeits- und Arbeitsmarktforschung wird damit auch in Zukunft einen wichtigen Forschungsschwerpunkt der Fakultät bilden.

Ein internationales Gutachtergremium hat dem BMBF die Einrichtung eines Käte Hamburger-Kollegs „Politische Kulturen der Weltgesellschaft“ empfohlen. Das Kolleg wird am Duisburger Campus der UDE angesiedelt sein und von Prof. Tobias Debiel koordiniert werden. Das Kolleg wird es in den kommenden sechs Jahren ermöglichen, herausragende Wissenschaftlerinnen und Wissenschaftler aus dem In- und Ausland als Gastwissenschaftlerinnen und -wissenschaftler zu gewinnen. Ziel des Kollegs ist es, anhand exemplarischer Problemfelder die Schwierigkeiten und Chancen globaler Kooperation und die normativen Grundlagen einer kulturell ausdifferenzierten Weltgesellschaft zu analysieren.

working towards their doctorates. A new BA course in East Asian Studies and an additional professorship in this area are also strengthening regional competence at the Faculty and the UDE.

Four major BMBF consortium projects each with a term of just under four years have been running since the middle of 2009. They focus on different aspects of flexibility, restructuring of work and professional competence. The field of labour and labour market research will thus continue to be an important focus of future research in the Faculty.

An international group of experts has recommended the establishment of a Käte Hamburger collegium on “Political Cultures in a Global Society” to the BMBF. This collegium – or Centre for Advanced Study – will be situated on the UDE’s Duisburg Campus and coordinated by Professor Tobias Debiel. In the coming six years, it will attract leading scientists from at home and abroad as visiting professors to the University. The aim is to analyse the difficulties and opportunities of global cooperation and the normative principles of a culturally diverse global society based on the examples of certain problem areas.

## Kontakt

### Contact

#### Dekanat Gesellschaftswissenschaften

Universität Duisburg-Essen  
Lotharstraße 63  
47057 Duisburg

☎ +49 (0) 203 / 379 - 24 14

☎ +49 (0) 203 / 379 - 34 80

@ [dekanat@gesellschaftswissenschaften.uni-due.de](mailto:dekanat@gesellschaftswissenschaften.uni-due.de)

🌐 [www.uni-due.de/gesellschaftswissenschaften](http://www.uni-due.de/gesellschaftswissenschaften)