



## Mercator School of Management

### Mercator School of Management

Die Mercator School of Management (MSM) ist mit 17 Professoren und knapp 60 wissenschaftlichen Mitarbeitern im nationalen Vergleich ein Fachbereich mittlerer Größe und fokussiert sich als Business School auf die Betriebswirtschaftslehre.

**The Mercator School of Management (MSM) employs 17 professors and around 60 research assistants and by national standards is a medium-sized faculty. As a business school, it focuses on the various fields of Business Administration.**

Die MSM trägt in besonderer Weise ihrer regionalen und gesellschaftlichen Verantwortung Rechnung, indem sie durch umfassende und zielgruppenspezifische Bildungsangebote sowie die Bearbeitung wissenschaftlicher und gesellschaftlicher Themen die wirtschaftliche Entwicklung

The MSM acknowledges its regional and social responsibility and supports economic development by offering extensive learning opportunities for its target groups and providing social and scientific input. In order to achieve these tasks, the MSM has developed a new profile with regard to

unterstützt. Um dieser Aufgabe gerecht zu werden, hat sich die MSM inhaltlich und organisatorisch neu profiliert und drei Departments eingerichtet, die mit forschungs- und berufsbildspezifischen Bereichen korrespondieren: Accounting and Finance, Technology and Operations Management sowie Management and Marketing. Daneben wurden im Department Managerial Economics die volkswirtschaftlichen Kompetenzen der MSM gebündelt.

Die MSM sieht sich in erster Linie der anwendungsorientierten Forschung – flankiert durch Grundlagenforschung – verpflichtet. Dabei sind die Departments durchaus durch unterschiedliche Schwerpunktsetzungen gekennzeichnet. Hervorzuheben ist allerdings, dass die MSM in den vergangenen Jahren erhebliche Fortschritte im Bereich der Grundlagenforschung zu verzeichnen hat. Dies zeigt sich u. a. an der deutlich gestiegenen Anzahl von internationalen Publikationen in A+/A-Zeitschriften, der noch stärkeren Beteiligung an renommierten internationalen Konferenzen, dem Ausbau der internationalen und institutionellen Forschungsvernetzung sowie der Einwerbung von Drittmitteln der DFG.

Die nach wie vor bedeutsame Anwendungsorientierung der Forschungsprojekte wird hauptsächlich durch die vielfältigen und nachhaltigen Kooperationen mit Partnern aus Wirtschaft und Politik deutlich. Daneben sprechen die Vielzahl an EU- und BMBF-Projekten, die privatwirtschaftliche Auftragsforschung und die regelmäßige Ausrichtung von Konferenzen und Workshops für die sichtbaren Erfolge in diesem Bereich.

Neben dem Transfer von anwendungsorientierten Forschungsergebnissen in die Praxis nimmt der Transfer wissenschaftlicher Erkenntnisse in die Lehre einen zentralen Stellenwert ein; und zwar gleichermaßen in allen Departments. Die MSM sieht sich nach wie vor der Einheit von Forschung und Lehre verpflichtet. Verbindendes Element aller Departments ist die interdisziplinäre Zusammenarbeit mit den anderen Fakultäten unserer Universität, wobei sich besondere Beziehungen zur Informatik, zur Mathematik sowie zu den Geistes- und Ingenieurwissenschaften herausgebildet haben.



*Dekanin/Dean: Prof. Annette G. Köhler*

its structure and subjects: three departments in Business Administration correspond to main areas of research and education – Accounting and Finance, Technology and Operations Management, and Management and Marketing. Meanwhile, the various competences in Economics are concentrated in the Department of Managerial Economics.

The MSM is primarily committed to applied research based on a sound theoretical foundation. The different departments fill this framework with independent research in various fields. In recent years the MSM has made significant progress in the area of theoretical research, which is reflected in the increased number of international publications in A+/A journals, intensified participation in international conferences, the



## Zentrale Publikationen Selected Publications

- Drechsel, J., A. Kimms (2008): Task Force Deployment for Big Events. In: Safety Science, Vol. 46, 1289-1305.
- Gerpott, T. J., S. E. Thomas, A. P. Hoffmann (2008): Intangible asset disclosure in the telecommunications industry. In: Journal of Intellectual Capital, Vol. 9, 37-61.
- Findeisen, S., J. Südekum (2008): Industry Churning and the Evolution of Cities: Evidence for Germany. In: Journal of Urban Economics, Vol. 64, 326-339.
- Mahayni, M., E. Schlögl (2008): The Risk Management of Minimum Return Guarantees. In: Business Research, Vol. 1, 55-76.
- Pflüger, M., J. Südekum (2008): A Synthesis of Footloose-Entrepreneur New Economic Geography Models: When is Agglomeration Smooth and Easily Reversible? In: Journal of Economic Geography, Vol. 8, 39-54.
- Pflüger, M., J. Südekum (2008): Integration, Agglomeration, and Welfare. In: Journal of Urban Economics, Vol. 63, 544-566.
- Südekum, J. (2008): Convergence of the Skill Composition across German Regions. In: Regional Science and Urban Economics, Vol. 38, 148-159.
- Südekum, J. (2008): Cross-Border Mergers and National Champions in an Integrating Economy. In: Journal of Institutional and Theoretical Economics, 2008, Vol. 164, 477-508.

## Forschung

Die Internationalisierung und Steigerung der Forschungsleistung der MSM wird im Jahr 2008 an der erheblich gestiegenen Anzahl der Publikationen in internationalen A+/A-Journals deutlich. Daneben fördert die DFG das von Prof. Alf Kimms initiierte und geleitete Projekt „Revenue Management für Unternehmen in Strategischen Allianzen“; Prof. Torsten J. Gerpott ist am DFG-Sonderforschungsbereich 627 „Umgebungsmodelle für mobile kontextbezogene Systeme“ mit dem Teilprojekt „Nachfragebereitschaft bei kontextbezogenen Mobilfunkdiensten“ beteiligt.

Ferner wird die Forschungsarbeit der MSM u. a. im Rahmen von knapp 20 laufenden Projekten im Jahr 2008 unterstützt. Exemplarisch sei hier auf die durch das BMBF geförderten Projekte „Int-PEM (Internationales Performance Measurement

growth of international and institutional research networking, and the acquisition of third-party funds from the DFG.

However, application-oriented research is still a special focus of the faculty, as the many examples of sustainable cooperation with business partners and political institutions clearly show. Furthermore, the multitude of EU and BMBF projects, contract research for the private sector, and regular organisation of conferences and workshops are indicative of its apparent success in this field.

Next to the transfer of application-oriented research results into the economy, all four departments consider the transfer of the latest insights into academic teaching essential to their work. The MSM is still deeply rooted in the unity of research and academic teaching. An element connecting all the departments is their interdisciplinary work with other faculties, particularly Informatics, Mathematics, the Humanities, and Engineering.

## Research

The research achievements and international performance of the MSM can be seen in 2008 in the significantly increased number of publications in international A+/A journals. Moreover, the DFG is supporting the “Revenue Management for Enterprises in Strategic Alliances” project established and supervised by Prof. Alf Kimms; and Prof. Torsten J. Gerpott is participating in the DFG Collaborative Research Centre 627 “Spatial World Models for Mobile Context-Aware Applications” with the sub-project “Determinants of Demand of Location-based Services”.

Research activities at the MSM are also receiving support in connection with around 20 ongoing projects in 2008. Outstanding examples are “Int-PEM (International Performance Measurement in the Internationalization Process of Small and Medium-Sized Logistics Companies)” (Prof. Margret Borchert), “HyProDesign (Integrated Development of Hybrid Products)” (Prof. Gertrud Schmitz), which are funded by the BMBF, and “Evaluation of the Possible Adop-

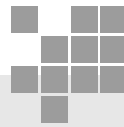


im Rahmen der Internationalisierung von KMU-Logistik-Unternehmen“ (Prof. Margret Borchert), „HyPro (Ganzheitliche strategische Veränderung zum hybriden Produzenten)“ und „HyProDesign (Integrierte Entwicklung hybrider Produkte)“ (Prof. Gertrud Schmitz) und das durch die Europäische Kommission in Auftrag gegebene Projekt „Evaluation of the Possible Adoption of International Standards on Auditing (ISA) in the EU“ (Prof. Annette G. Köhler) verwiesen.

Im Bereich des Wissenstransfers sind im Jahr 2008 insbesondere drei an der UDE ausgerichtete Tagungen anzuführen. Mit dem 12. Bankensymposium „Krisen und Strukturveränderungen in der Finanzindustrie – Wo liegt die Zukunft der deutschen Banken?“ am 10. und 11. September 2008 und der Fachtagung „Compliance – Sicherung der Legalität im Unternehmen“ am 25. November 2008 wurden zwei besonders erfolgreiche Konferenzen vom Department Accounting und Finance ausgerichtet. Ebenfalls mit hochrangigen und exzellenten Referenten aus Wirtschaft und Wissenschaft besetzt war das 11. Anwenderforum des The Data Warehousing Institute Germany (TDWI), das am 26. September 2008 stattfand.

### Kooperationen und Internationales

Die MSM verfügt derzeit über ein Netz von knapp 50 Partneruniversitäten weltweit, mit denen formelle Kooperationsabkommen geschlossen wurden. Die meisten Partneruniversitäten befinden sich in Europa (23 Universitäten), mit denen die MSM auch im Rahmen des ERASMUS-Programms kooperiert. In Australien existieren zwei Partneruniversitäten, in Asien neun und in den USA unterhält die MSM mit zwölf Universitäten ein Partnerschaftsabkommen. Die SGH Warschau/Polen und die ESC Troyes/Frankreich, mit denen gemeinsame Double-Degree-Programme unterhalten werden, spielen in Europa eine besondere Rolle; gleiches gilt für die IUP Indiana, ASU Jonesboro und die CSU Pueblo in den USA. In Asien bestehen seit mehr als einem Jahrzehnt Kooperationen u. a. mit der Sophia Universität, Tokio, der Fudan University (CES), Shanghai und



## Professorinnen und Professoren Professors

- Prof. Jost Adler
- Prof. Peter Anker
- Prof. Margret Borchert
- Prof. Volker Breithecker
- Prof. Peter Chamoni
- Prof. Torsten J. Gerpott
- Prof. Alf Kimms
- Prof. Annette G. Köhler
- Prof. Rainer Leisten
- Prof. Antje Mahayni
- Prof. Christian Müller
- Prof. Werner Pascha
- Prof. Bernd Rolfes
- Prof. Gertrud Schmitz
- Prof. Jens Südekum
- Prof. Markus Taube
- Prof. Manfred Tietzel

tion of International Standards on Auditing (ISA) in the EU” (Prof. Annette G. Köhler), which was assigned by the European Commission.

Three conferences took place at the Mercator School of Management in 2008. Two especially successful conferences were organised by the Department of Accounting and Finance: the 12th bank symposium “Crises and Structural Changes in the Fiscal Industry – What is the Future of German banks?” on 10/11 September and the expert conference “Compliance – Securing Legality in Companies” on 25 November. Another prominent event with high-ranking professional speakers was the 11th user forum of The Data Warehousing Institute Germany, which took place on 26 September.

### Collaborations and International Contacts

The MSM has just under 50 formal cooperation agreements with business schools all over the world, among them 23 ERASMUS agreements with European universities. There are two partner universities in Australia, nine in Asia, and twelve agreements with universities in the USA. In Europe, the SGH Warsaw/Poland and the ESC Troyes/France play an important role, as they offer double degree programmes with the MSM. Similar cooperation agreements exist with the IUP Indiana, the ASU Jonesboro and the CSU-Pueblo in the USA. In Asia, MSM students have



der Baptist University (HKBU), Hong Kong. Daneben existiert eine Vielzahl von personenbezogenen Kooperationen mit exzellenten Forschern anderer Universitäten. Ein Beispiel hierfür ist das European Audit Research Network (EARNet), einem Zusammenschluss von knapp 350 Forschern aus ganz Europa, der regelmäßig Konferenzen ausrichtet und eine hervorragende Forschungsplattform für Nachwuchswissenschaftler bietet.

### Preise und Auszeichnungen

- Mit dem Prädikat „Beste Logistikhochschule“ wurde die Universität Duisburg-Essen als Ergebnis des „Logistik Masters“-Kompetenzwettbewerbes nach 2007 auch im Jahr 2008 ausgezeichnet; die MSM trägt gemeinsam mit dem Zentrum für Logistik und Verkehr den evaluierten Masterstudiengang Logistik-Management.
- Zu den Top 8 der „Nachwuchs-Professoren“ (unter 40 Jahren) der deutschen Wirtschaftswissenschaften (WirtschaftsWoche Nr. 37/2007) gehörte Prof. Alf Kimms.
- Prof. Jens Südekum erreichte im Handelsblatt-Ranking VWL eine Platzierung unter den Top 100 der Volkswirtschaftslehre, und zwar sowohl absolut als auch in der Kategorie „unter 40 Jahren“.
- Der BAK-Award 2007 for Advanced Research in Regional Economics ging an Prof. Jens Südekum.
- Der Fachbereich erreichte eine Platzierung in der Spitzengruppe der BWL-Fakultäten im Bereich Publikationen 2008.

### Perspektiven

Während der Fachbereich bei seiner Gründung innerhalb der früheren Gesamthochschule Duisburg noch stark praxisorientiert ausgerichtet war, hat er sich in den vergangenen 30 Jahren hin zu einem forschungsaktiven Fachbereich erheblich gewandelt. Neben den in einer angewandten Wissenschaft selbstverständlichen Kooperationen und Projekten mit der Praxis bilden exzellente Publikationen und anspruchsvolle Drittmittel-

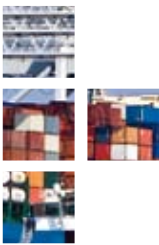
the possibility of studying at the Sophia University, Tokyo, at the Fudan University (CES), Shanghai, and at the Baptist University (HKBU), Hong Kong. In addition, there are numerous collaborations at individual level with excellent researchers from other universities all over the world. One example is the European Audit Research Network (EARNet), which is an association of almost 350 European researchers. The network hosts conferences on a regular basis and offers an excellent research platform for junior scientists.

### Awards and Distinctions

- The University of Duisburg-Essen was awarded the title of “Best Logistics University” in the “Logistik Masters” competition for the second year running in 2008. The MSM is responsible for the evaluated Master’s degree in Logistics Management in cooperation with the Centre for Logistics & Traffic (ZLV).
- Prof. Alf Kimms was ranked among the top eight young professors (under 40) in German economics (WirtschaftsWoche No. 37/2007)
- In a business and economics ranking conducted by Handelsblatt magazine, Prof. Jens Südekum was named among the top 100 researchers, not only in the under 40s category but also overall.
- Prof. Jens Südekum also received the BAK Award 2007 for Advanced Research in Regional Economics.
- The faculty was named in the group of leading business administration faculties for publications in 2008.

### Outlook

When the faculty was founded as part of the former polytechnic university of Duisburg, its approach was very practice-oriented. Over the past 30 years, however, it has transformed itself into a research-active faculty. In addition to the collaborations and projects with business and industry inherent to an applied science, excellent publications and challenging externally funded research are very much part of the current MSM agenda. In relation to its historical development and size, the faculty has achieved some



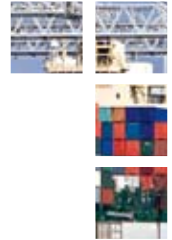


forschung die aktuellen Zielgrößen in der Forschung der MSM. Bezogen auf die historische Entwicklung und die Größe konnte der Fachbereich in den vergangenen Jahren hervorragende Ergebnisse in Forschungsrankings erzielen, so dass es zukünftig gilt, diese Entwicklung zu verfestigen.

In der jüngeren Vergangenheit hat sich der Bereich Logistik und Verkehr zu einem Forschungsschwerpunkt innerhalb der MSM entwickelt. Zentraler Anknüpfungspunkt ist hierbei der gleichnamige Lehrstuhl von Prof. Alf Kimms und das beteiligte Department Technology and Operations Management mit seinen Lehrstühlen, denn die dort versammelten Wissenschaftler bilden den wirtschaftswissenschaftlichen Kern des Zentrums für Logistik und Verkehr. Der Bereich Logistik und Verkehr ist darüber hinaus ein Bestandteil des Profilschwerpunkts der UDE „Urbane Systeme“. Die MSM hat es sich zum Ziel gesetzt, diesen Forschungsschwerpunkt weiter aus- und mittelfristig einen weiteren Schwerpunkt aufzubauen.

outstanding results in research rankings in the last few years. Its task now is to consolidate this development into the future.

In the more recent past, the field of Logistics and Traffic has become a major focus of research within the MSM. At the centre of this development are Prof. Alf Kimms' chair of the same name and the chairs of the Technology and Operations Management department. These chairs are home to the scientists who form the economic core of the Centre for Logistics & Traffic. The same field also belongs to one of the UDE's main areas of research, "Urban Systems". The MSM aims to continue developing this area while also establishing an additional research focus in the medium term.



## Kontakt

### Contact

#### **Dekanat Betriebswirtschaft (Mercator School of Management)**

Universität Duisburg-Essen  
Lotharstraße 65  
47057 Duisburg

Tel.: +49 (0) 203 / 379 - 25 21

Fax: +49 (0) 203 / 379 - 25 30

E-Mail: [dekanat@msm.uni-due.de](mailto:dekanat@msm.uni-due.de)

<http://www.msm.uni-due.de/>

